
제 4회 2026 한국ESG경영대상
「 The Best ESG Award 」 대회 요강
- 기업, 금융기관, 공공기관, 지자체, 의료기관, 교육기관 -

2026. 5.

사단법인 한국ESG위원회 / ESG코리아뉴스

목 차

1. 시행요강	1
2. 시상분야	2
3. 공모절차 및 일정	3
4. 응모방법	9
5. 시상식 일시 및 장소	12
6. 심사위원명단	13
7. 2025년 시상식 요약	14
8. 양식 (응모신청서)	18

1. 시행요강

□ 수상 기업, 금융기관, 공공기관, 지자체, 의료기관, 교육기관 발굴 및 시행 취지

기업, 금융기관, 공공기관, 지자체, 의료기관, 교육기관의 지속가능성과 사회에 미치는 영향을 고려하면 ESG는 선택이 아닌 필수 경영 요인입니다. 과거 의사결정이 재무적 성과에 맞추어졌다면, 이제 글로벌 기준에 맞춰 환경(Environmental), 사회(Social), 거버넌스(Governance)는 경영의 중요 요인으로 자리 잡고 있습니다. 따라서 ESG는 기업, 금융기관, 공공기관, 지자체, 의료기관, 교육기관의 미래 투자 수익과 위험성을 판단하는 기준이 되고 있으며, 이러한 시대적 흐름에 맞춰 ESG 경영에 앞장서고 있는 우수 기업, 금융기관, 공공기관, 지자체, 의료기관, 교육기관을 발굴하여 ESG 경영 활성화에 동력을 가하는 것은 무엇보다 중요합니다.

최근 국제지속가능성기준위원회(ISSB)에서 발표한 국제기준 공시 최종안은 ESG의 국제 표준화 작업뿐 아니라 기업, 금융기관, 공공기관, 지자체, 의료기관, 교육기관의 지속가능성 공시기준의 제시를 뜻합니다. 또한 EU는 공급망 실사법 적용 기업 확대 법안을 통과시키고 도입 첫해 직원 수 250명, 매출 4,000만 유로 초과 기업에 적용하며 금융기관에도 추후 적용될 예정입니다.

따라서 사단법인 한국ESG위원회와 ESG코리아뉴스는 이러한 시대적 상황에 맞춰 지속 가능한 사회를 위한 기업, 금융기관, 공공기관, 지자체, 의료기관, 교육기관의 ESG 경영 활성화 및 혁신 진작을 위해 제4회 2026 한국ESG경영대상 ‘The Best ESG Award’ 공모전을 개최하게 되었습니다.

ESG를 준비하는 기업, 금융기관, 공공기관, 지자체, 의료기관, 교육기관의 적극적인 참여를 부탁드립니다.

한국ESG경영대상 ‘The Best ESG Award’ 심사위원회

2. 시상분야

□ 개요

- 제4회 2026 한국ESG경영대상 ‘The Best ESG Award’ 시상은 기업, 금융기관, 공공기관, 지자체, 의료기관, 교육기관을 대상으로 시상하며, 특별부문은 ESG입법, 사회공헌과 청소년 프론티어 활동 등에 대해서도 시상함을 원칙으로 한다.

- 제4회 2026 한국ESG경영대상 ‘The Best ESG Award’는 객관적이고 공정한 심사를 위해 내·외부 전문가로 구성되며, 평가 및 검증내용은 심사 후 해당 기업·기관에 통보되어 추후 기업·기관, 지자체, 의료, 교육 등의 ESG 경영 발전에 도움이 되도록 한다.

- 제4회 2026 한국ESG경영대상 ‘The Best ESG Award’ 평가 기준에 의거 ESG 우수 기업, 금융기관, 공공기관, 지자체, 의료, 교육기관을 선발하여 시상한다.
 - 기업 부문: ESG 공시자료를 제출할 수 있는 기업을 대상으로 심사하여 시상한다. (공적조서 또는 지속가능경영보고서로 평가)
 - 금융기관 부문: ESG 공시자료를 제출할 수 있는 금융기관을 대상으로 심사하여 시상한다. (공적조서 또는 지속가능경영보고서로 평가)
 - 공공기관 부문: 공공기관의 운영에 관한 법률(제5조), 지방공기업법(제1조) 등을 기준으로 상호 구분하여 시상한다.

- 지자체 부문: ESG 관련 공시자료와 ESG 실적 제출 결과에 따라 시상한다.
 - 의료 부문: 공공과 일반병원의 ESG 관련 공시자료와 ESG 실적 제출 결과에 따라 시상한다.
 - 교육 부문: ESG 교육 부문 관련 공시자료와 ESG 실적 제출 결과에 따라 시상한다.
- 공모 접수 및 평가 결과 시상기준에 적합한 기업, 금융기관, 공공기관, 지자체, 의료기관, 교육기관이 없는 경우 시상하지 않을 수 있다.
 - 특별상은 ESG 경영 활성화에 기업, 공기업, 단체, 개인, 입법 활동 등의 공로가 인정된 대상자에 한하며, 대상자가 없는 경우 시상하지 않을 수 있다.
 - 청소년 프론티어상(Youth Frontier Award)은 국내외 청소년 등을 대상으로 지속 가능한 지구 환경을 위해 활동하거나 봉사한 청소년을 대상으로 특별상에 포함하여 수상자를 선정 포상할 수 있다.

○ 수상 부문

2026 한국ESG 경영대상 The Best ESG	부문	부문	수상명	수상 규모	
	기업 부문	대기업	대상	1개	기업 규모별 구분 평가
		중견기업	대상	1개	
		중소기업	대상	1개	
	금융 부문	은행 · 투자 · 보험 금융	대상	1개	금융부문평가
	공기업 부문	공기업	대상	1개	공공부문 구분 평가
		지방공기업	대상	1개	
	지자체 부문	지자체	대상	1개	
	의료부문	공공 · 일반 병원	대상	1개	
	교육부문	교육기관	대상	1개	
교육행정		대상	1개		
각부문별 ESG세부 평가	E.S.G. 최우수	최우수상	00개	각 부문별 E.S.G. 세부평가	
	E.S.G. 우수	우수상	00개	각 부문별 E.S.G. 세부평가	
특별 부문	특별상	특별상	00개	입법 및 사회공헌	
	청소년 프론티어상	특별상	0개	국내/국외 청소년 대상	

* 상기 수상에 해당하는 기업, 금융기관, 공공기관, 지자체, 의료기관, 교육기관이 없을 경우 시상이 없을 수 있음.

3. 공모절차 및 일정

① 공모대상 및 기준

- 심사대상 기간: 2025년 01월 01일부터 2025년 12월 31일 기준 ESG 공시기준 자료 혹은 ESG 관련 실적 제출에 한함. (‘지속가능경영보고서’로 대체가능)
- 심사대상: ESG 경영 실천에 공헌한 기업, 금융기관, 공공기관, 지자체, 의료기관, 교육기관, 개인, 입법 및 사회공헌 활동, 청소년 프론티어 등
- 공모 시 참여 내용
 - ESG 활동 실적과 관련하여 일부 평가지표에서 요구하는 공인된 자료 제시.
 - ESG 경영 보고서, 지속가능경영보고서 등 평가를 위한 제3자 검증 자료 제시.
 - 환경 지표의 경우 한국환경공단 등 공인된 기관이 발행한 실적보고서 제시.

② 평가 일정 및 방법

- (기본방향 및 대상) ESG에 해당하는 각 영역별 요소
 - 환경(Environment), 사회(Social), 지배구조(Governance) 관련 활동에 대한 기본 평가 및 심화 평가.
 - * 기본 평가: 평가대상 회사 또는 기관의 공시자료, 정부 기관 공공데이터 및 언론자료 등 공개자료를 기반으로 진행하는 평가.
 - * 심화 평가: 투자자 및 평가대상 회사, 기관의 의뢰에 따라 평가하며 기본 평가를 포함하며, 회사의 모든 공시 데이터 및 자료 등을 평가한다.

- (평가의 의의) ESG 평가는 평가대상 기업, 금융기관, 공공기관, 지자체, 의료기관, 교육기관의 ESG 활동, ESG 위험 노출, 기회요인 등을 평가하는 것으로 환경, 사회, 지배구조 측면에서 다양한 지표 및 논쟁(Controversy) 이슈를 고려하여 평가대상의 ESG 위험 및 기회에 대한 관리 수준 등 전반적인 ESG 성과 수준을 평가한다.
- (대회일정)
 - 접수기간: 2026년 5월 7일(목) ~ 2026년 6월 19일(금)
오후 6시까지
 - 참가자격: 기업, 금융기관, 공공기관, 지자체, 의료기관, 교육기관
 - * 특별상: 단체, 개인, 입법 및 공로 활동 등
 - * 청소년 프론티어상 대상자
 - 평가기간: 2026년 6월 22일(월) ~ 2026년 7월 20일(월)
 - 공적 심사 심의위원회 개최: 2026년 7월 20일(월) 오후 3시
 - 수상자 발표: 2026년 7월 22일(수) 09:00
한국ESG위원회 홈페이지 / ESG코리아뉴스 보도자료
 - 시상식: 2026년 8월 5일(수) 10:00~12:00
한국언론진흥재단 / 19층 기자회견장 (서울특별시 중구 세종대로 124) * 장소는 사정에 따라 변동될 수 있음.
- (평가 및 심사방법) 기업, 금융기관, 공공기관, 지자체, 의료기관, 교육기관이 제출한 공적조서와 평가단이 취합한 ESG 자료를 기준으로 평가.
 - 공적조서 작성 시 기업, 금융기관, 공공기관, 지자체, 의료기관, 교육기관이 제출한 공시자료를 기준으로 1차 작성하

- 고, 해당 내용을 기업에 확인 및 수정·보완 후 최종 확정.
- ESG 우수사례의 경우 별도로 작성 제출.
- 기업이 제출한 자료를 기준으로 정량 평가와 정성 평가로 구분하여 평가.
- 공적조서는 ‘지속가능경영보고서’로 대체할 수 있다.

③ 심사기준

- (심사기준) 한국ESG경영대상 ‘The Best ESG Award’ 평가 기준에 의해 평가.
 - 한국ESG경영 평가모델은 K-ESG 가이드라인, ESG 관련 글로벌 이니셔티브(ISSB, GRI, SASB, TCFD, ISO26000 등) 기반으로 한 정확하고 공정한 평가.
- ESG 관련 주요 평가항목 적용
 - 제4회 2026 한국ESG경영대상 ‘The Best ESG Award’ 평가 문항은 유형별 구분하며, 평가를 위한 일부 항목은 공고 후에도 조정 및 수정될 수 있음.
 - 평가에 참여하는 기업, 금융기관, 공공기관, 지자체, 의료기관, 교육기관의 ESG 내재화 정도 반영.

○ ESG 적용 등급 정의

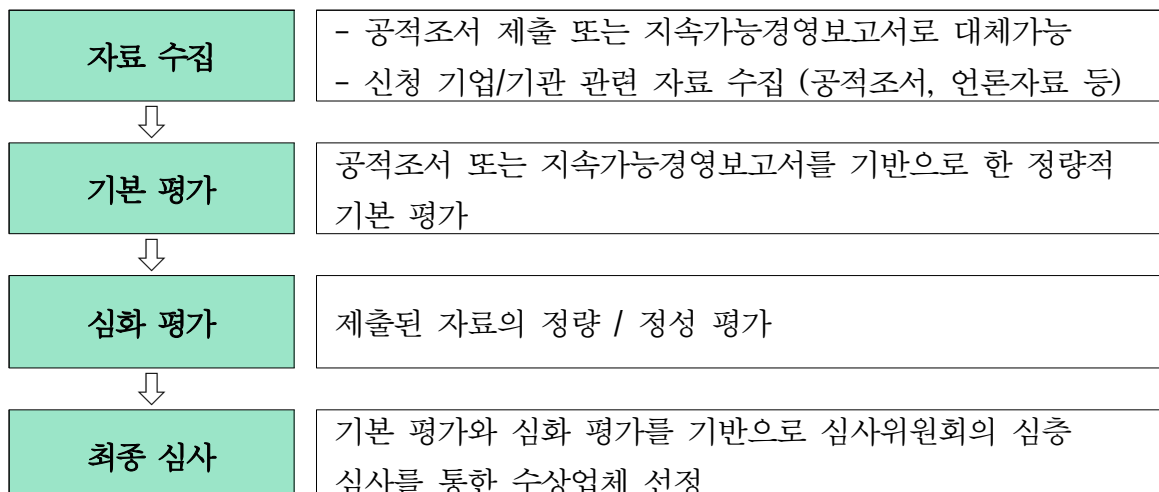
등급		정의
AAA(ESG)	탁월	평가 대상 기업, 금융기관, 공공기관, 지자체, 의료기관, 교육기관의 ESG 위험 및 기회에 대한 관리 수준 등 전반적인 ESG 성과가 탁월함.
AA(ESG)		
A(ESG)	보통	평가 대상 기업, 금융기관, 공공기관, 지자체, 의료기관, 교육기관의 ESG 위험 및 기회에 대한 관리 수준 등 전반적인 ESG 성과가 보통 수준임.
BBB(ESG)		
BB(ESG)		
B(ESG)	미흡	평가 대상 기업, 금융기관, 공공기관, 지자체, 의료기관, 교육기관의 ESG 위험 및 기회에 대한 관리 수준 등 전반적인 ESG 성과가 미흡함.
CCC(ESG)		

○ ESG 평가 분야별 카테고리 및 평가지표 예시

구분	카테고리	평가지표 예시
환경	기후변화	온실가스 배출량, 에너지 사용량/효율, 재생에너지 사용 비율, 저탄소 환경성 개선 제품/설비 개발 등
	수자원	용수 사용량, 재사용 용수 비율, 수질오염물질 관련 제재 건수 등
	오염방지	유해화학물질 배출량, 대기오염물질 배출량(온실가스 제외) 등
	자원순환	폐기물 배출량, 폐기물 재활용 비율, 원부자재 사용량, 재생 원부자재 비율 등
	생물다양성	생물다양성 보호 활동, 생물다양성 보호 모니터링 체계 등
	환경경영 및 전략	환경경영 목표 수립, 환경 관련 조직, 환경경영 추진체계 등
사회	인적자본	정규직 비율, 직원 근속연수, 여성 구성원 비율, 장애인 고용률 등
	작업보건 및 안전	안전보건 추진체계, 산업재해율 등
	제품품질 및 안전	소비자 정보제공, 소비자 안전, 고객 만족 대응체계 운영, 소비자 피해보상 절차 등
	정보보호 및 보안	정보보호 및 보안 전담 조직, 정보보호 시스템 구축, 개인정보 침해 및 구제 정책 등
	협력업체	협력업체 대상 반부패 점검, 동반성장 등
	지역사회	전략적 사회공헌 활동, 구성원 봉사 참여, 신규 채용 및 고용유지, 국제 이니셔티브 가입 등
지배 구조	주주	주주총회 소집공고, 주주총회 집중일 이외 개최, 의결권 행사 활성화 제도(집중/전자/서면 투표제) 운영 등
	이사회 및 경영진	이사회 성별 다양성, 사외이사 비율, 대표이사와 이사회회장 분리, 이사출석률, 보상위원회 등
	그룹구조	관계사 거래 비중, 부당 내부거래 제재 발생 건수 등
	경영정보공시	ESG정보공시, 사업보고서 공시 등
	회계 투명성	회계기준 위반 건수, 내부회계 관리자 여부 등
	준법 감시 및 내부 통제	윤리 규범 수립, 내부 감사부서 설치, 배임 횡령 발생 건수 등

- 본 평가는 한국ESG경영대상 ‘The Best ESG’ 평가 모델에 의해 평가
- 평가대상 기관 선정 후 평가를 위한 자료는 직접조사 (Hand collecting)와 기관 자체 조사 병행을 원칙으로 함.
 - 신청기관은 관련 공적조서를 작성 및 수정·보완하도록 하며, 공적조서/지속가능경영보고서를 접수기한 내 한국 ESG경영대상 ‘The Best ESG Award’ 심사위원회에 제출해야 함.
- 부적격 및 벌점 처리
 - 평가 공적조서 내용 허위 작성 시 부적격 처리됨.
 - 평가 서류의 적격·부적격 판단기준
 - ① 평가 서류 제출 일정의 준수 여부
 - ② 제출된 자료의 정확성 및 증빙 여부
 - ③ 평가자료의 신뢰성 여부
 - 신청서 접수 이후 공적조서 및 평가자료의 부적격 판단 내용이 발견되어 부적격 판정을 받으면, 해당 책임 일체는 부적격 기관에 있음.

○ (심사절차)



4. 응모방법

① 접수기간 및 접수처

○ (접수기간)

2026년 5월 7일(목) ~ 2026년 6월 19일(금) 오후 6시까지

○ (접수방법) 이메일 접수 (아래한글 및 PDF 파일 동시 제출)

thebestesgaward@gmail.com

○ (기타문의)한국ESG경영대상 ‘The Best ESG Award’ 심사위원회

전화문의: 02-395-3351

이메일문의: thebestesgaward@gmail.com

② 응모서류

① 응모신청서 1부, 개인정보 및 자료 활용동의서 1부

② 공적조서 1부(증빙자료 포함)

- 공적조서는 응모 신청 이후 심사위원회에서 제공한 양식에 의거 별도 제출

- 위 공적조서는 ‘지속가능경영보고서’ 로 대체가능.

③ 응모신청서 다운로드

○ 공모전 신청서(한글버전)

자료다운 홈페이지: www.koreaesgcommittee.com

④ 참가비 및 계산서 문의

○ ESG경영 평가 참가비: 300만원 (VAT별도)

- 계좌번호: 우리은행 1005-104-533316

사단법인 한국ESG위원회

- 계산서문의: 02-395-3351, koreaesgcommittee@naver.com

* 자세한 내용은 한국ESG경영대상 ‘The Best ESG Award’ 심사위원회 사무국으로 문의해 주시기 바랍니다.

○ 심사평가 후 대상 기업·기관에 심사위원회 심사보고서 제공 (심사위원의 의견을 담은 요약 심사보고서)

5 참여기업 혜택

○ (참여기업·기관 혜택)

- 한국ESG경영대상 ‘The Best ESG’ 수상자 언론 보도자료 배포
- 한국ESG위원회 세미나 및 교육과정 참여기회 제공
- ESG코리아뉴스의 지속적 ESG경영 성과 기사 제공
- 한국ESG경영대상 ‘The Best ESG’ 상장 및 상패 제공
- 한국ESG경영대상 ‘The Best ESG’ 인증 스티커 제공



	
<p>The Best ESG 상장 예시 (투명아크릴제작)</p>	<p>The Best ESG 스티커 예시</p>

○ (참여기업 효과)

- ESG 수상을 통한 기업, 공공기관, 지자체 가치 향상
- 기업, 금융기관, 공공기관, 지자체, 의료기관, 교육기관 ESG 현 실태 파악
- ESG 경영 현황 파악을 통한 ESG 활성화
- 기업, 금융기관, 공공기관, 지자체, 의료기관, 교육기관의 국제 ESG 경쟁력 강화
- 글로벌 공급망 이슈 대응
- 탄소중립을 위한 기후 위기 대응
- 기업 및 공공기관 평가 지표 도움

5. 시상식 일시 및 장소, 심사위원 명단

① 일시

- 2026년 8월 5(수) 10:00~12:00 예정

② 장소

- 한국언론진흥재단 / 19층 기자회견장
(서울특별시 중구 세종대로 124, 한국프레스센터)
※ 상기 일정과 장소는 추후 변경될 수 있음

3 제4회 2026 한국ESG경영대상 ‘The Best ESG Award’ 심사위원 명단

구분	심사위원	경력사항
1	남재철 (평가위원장)	전) 기상청장 전) 수도권 기상청 청장 전) 세계기상기구 대기과학위원회 부의장
2	박원주	현) 중앙대학교 경영전문대학원 교수 전) 청와대 경제수석 전) 제26대 특허청 청장
3	김현준	현) 건국대학교 특임교수 전) 국세청장 전) 한국토지주택공사 사장
4	김용진	현) 서강대 경영학부 교수 현) 서강대학교 경영전문대학원 글로벌서비스경영학과 학과장 전) 금융위원회 비상임위원
5	양성일	현) 분당 서울대병원 공공의료정책 교수 전) 보건복지부 차관 전) 보건복지부 기획조정실장
6	오영우	전) 법무법인 세종 고문 전) 문화체육관광부 1차관, 2차관 전) 고려대학교 정보보호대학원 특임교수
7	박진규	현) 법무법인 화우 고문 전) 산업통산부 1차관 버밍햄대학교 경제학 박사
8	김성수	현) 법무법인 우먼 대표변호사 전) 서울중앙지법 부장판사 전) 서울남부지방법원 부장판사
9	윤동렬	현) 건국대학교 경영학과 교수 현) 한국기업경영학회 회장 현) 고용노동부 고용정책심의회 위원
10	서재익	현) 한국이에스지위원회 상임회장 현) 한양경제 논설위원 현) 세명대 특임교수, KDI경제전문가 패널
11	황정환	현) 김앤장 지속가능성 소셜공시 센터장 현) 공인회계사 전) 삼정KPMG회계법인 상무
12	유연정	현) ESG코리아뉴스 대표 현) 국민대학교 겸임교수 현) ESG교육연구소 소장

* 상기 심사위원은 사정에 따라 변경될 수 있습니다.

6. 제 3회 2025년 한국ESG경영대상 'The Best ESG Award 심사요약

1] 일시

○ 2025년 08월 29일(금) 10:00~12:00



<The Best ESG 시상식 리플렛>

2025
한국ESG경영대상
THE BEST ESG
시상식 순서

10:00 - 10:25	Coffee Break 및 교류의 시간(개별)	행사장 로비
10:25 - 10:30	행사장 입장 및 시상식 일정안내	사회자
10:30 - 10:50	인사말	사단법인 한국ESG위원회 윤재은 이사장 한국ESG위원회 이사장
	심사총평	The Best ESG 심사부위원장 김현환 전) 문화체육관광부 차관
10:50 - 11:30	축사	전현희 국회의원 / 김예지 국회의원 강득구 국회의원 / 한지아 국회의원 김영배 국회의원 / 김소희 국회의원 박상혁 국회의원
	특별상 시상식	ESG관련 입법우수의원 ESG관련 뛰어난 업적을 가진 단체 및 개인
	청소년프론티어상 시상식	김현환교수 전) 문화부차관 / 심사부위원장
	우수상 시상식	ESG관련 우수한 업적을 가진 단체 및 기업
11:30 - 11:40	최우수상 시상식	유연정 대표 ESG코리아뉴스발행인
	대상 시상식	서재익 회장 한국ESG위원회 공동회장 유진현 회장 한국ESG위원회 공동회장
11:30 - 11:40	단체사진촬영	윤재은 이사장 한국ESG위원회 이사장 유연정 대표 ESG코리아뉴스발행인 수상자 및 시상식 참석자

* 축사 및 상장 수여 시상자는 일정에 따라 변경될 수 있습니다.

<The Best ESG 시상식 순서>



<The Best ESG 심사위원 심사>



<The Best ESG 심사위원 심사>

② 시상자 명단

대상:

- 중견기업 부문_콜마 BNH(주)
- 중소기업 부문_(주)베스트텍
- 공기업 부문_한국토지주택공사
- 지방공기업 부문_충북개발공사
- 교육기관 부문_충남대학교

최우수상:

- 중견기업 부문_ (주)신동양기업(E) / (주)신영씨앤디(S)
- 중소기업 부문_ 한국환경안전연구원(E) /
더화이트커뮤니케이션(주)(S) / (주)디자인축(G)
- 공기업 부문_ 한국중부발전(E) / 한국임업진흥원(G)
- 지방공기업 부문_ 영천시시설관리공단(S).

우수상:

- 사회복지법인 다일복지재단
- 사회복지법인 밥상공동체복지재단
- 사단법인 시니어금융교육협의회
- 한국사회혁신금융(주)
- 사단법인 자립준비청년후원회 (LBTO)

특별상:

우수의원 부문 (가나다 순)

강득구 국회의원, 김소희 국회의원, 김영배 국회의원, 김예지
국회의원, 박상혁 국회의원, 전현희 국회의원, 한지아 국회의원

개인부문

김종규 삼성출판박물관 관장, 이상봉 패션디자이너, 김기광
충남대학교 대외협력본부장

청소년 프론티어상

김우겸 대치SSI국제학교 학생, 서유준 광고고등학교 학생, 조은진
용인한국외국어대학교 부설고등학교 학생

7. 양식 (응모신청서)

1. 응모신청서

(별지 서식 1호)

제4회 한국ESG경영대상 ‘The Best ESG Award’ 응모신청서

지원구분		기업 [] 금융기관 [] 공공기관 [] 지자체 [] 의료기관 [] 교육기관 []		
신청기관 기본정보	기업/ 기관명		대표자 성명	
	주소	(우)		
	사업자등록번호		법인등록번호	
실무담당자	성명		유선전화	
	소속		직책	
	휴대전화		E-mail	

본 기관은 상기와 같이 2026년 한국ESG경영대상 ‘The Best ESG Award’ 응모신청서를 제출합니다.

* 첨부 1. 개인정보 수집·이용·제공동의서 1부

2026년 월 일

신청기업 / 기관 :

대 표 자 : (인)

한국ESG경영대상 ‘The Best ESG Award’ 심사위원회 귀하

개인정보 수집·이용·제공 동의서

소속기관	성명	직책	동의여부	서명
			<input type="checkbox"/> 동의 / <input type="checkbox"/> 거부	

본인은 제 4회 2026 한국ESG경영대상 ‘The Best ESG Award’ 공모전에 대한 신청과 수행을 위하여 아래와 같이 본인 개인정보의 수집·이용·제공에 동의합니다.

가. 수집·이용·제공 목적

- ESG 실현 우수기관 공모전 접수와 선정평가를 위한 최소 정보의 수집과 이용
- ESG 실현 우수기관 공모전 성과추적을 위한 최소 정보 수집과 이용

나. 수집·이용·제공하는 개인정보의 항목

- 신청서상에 기재하는 이름, 전화번호, 휴대전화번호, 전자우편, 주소, 사업자등록번호 등

다. 개인정보의 보유 및 이용·제공 기간

- 본 동의서가 작성된 때로부터 수집·이용·제공 목적이 달성될 때까지

라. 동의를 거부할 권리와 거부에 따른 불이익

- 상기 본인은 상기 개인정보의 수집에 대하여 거부할 권리를 보유하고 있음을 인지하고 있습니다.
- 개인정보제공 동의를 거부할 경우 접수 및 선정평가 대상에서 제외되는 등의 불이익을 받을 수 있습니다.

2026년 월 일

한국ESG경영대상 ‘The Best ESG Award’ 심사위원회 귀하

제4회 한국ESG경영대상
'The Best ESG Award'
평가방법

2026. 5.

한국ESG경영대상 'The Best ESG Award' 심사위원회

1. 제4회 한국ESG경영대상 ‘The Best ESG Award’ 평가개요

□ 평가체계

- 한국ESG경영대상 ‘The Best ESG Award’ 평가는 ISSB(International Sustainability Standards Board), GRI(Global Reporting Initiative), SASB(Sustainability Accounting Standards Board), TCFD(Task Force on Climate-related Financial Disclosures) 등 글로벌 이니셔티브가 공개한 기준과 산업통상자원부의 K-ESG 가이드라인을 활용하여 평가할 수 있도록 설계되었음
- 한국ESG경영대상 평가는 ESG 평가에 따른 ESG 정량 실적과 기업, 금융, 공공기관, 지자체, 의료, 교육기관의 ESG 지표 개선 노력과 같은 경영혁신 실적을 함께 고려하여 평가가 이루어지도록 시스템이 구성되어 있음. 단순히 현재 시점의 단순 실적 점수만으로 평가하지 않고 다년간의 경영혁신 노력이 함께 평가함으로써 ESG 경영의 지속성을 함께 고려한 평가 구조임

□ 평가분야

- 한국ESG경영대상의 평가분야는 환경(E), 사회(S) 및 지배구조(G)로 구분되어 있으며, 세부 내용은 다음과 같음
- **환경(Environmental) 부문:** 온실가스 배출량, 재생에너지 사용 비율, 저탄소 환경성 개선 제품/설비 개발, 용수 사용량, 재사용 용수 비율, 수질오염물질 관련 제재 건수, 유해화학물질 배출량, 대기오염물질 배출량, 폐기물 배출량, 원부자재 사용량, 생물다양성 보호 활동, 환경경영 목표 수립, 환경 관련 조직, 환경경영 추진체계 등을 평가항목으로 구성
- **사회(Social) 부문:** 인적자본의 관리, 정규직 비율, 직원 근속연수, 여성 구성원 비율, 장애인 고용률, 작업 보건을 위한 안전보건 추진체계, 산업재해율, 소비자 정보제공 및 안전, 고객 만족 대응체계, 소비자 피해보상 절차 수립, 정보보호 시스템 구축, 교육, 협력업체 대상 반부패 점검, 동반성장 활동, 지역사회 상생 전략, 전략적 사회공헌 활동, 신규 채용 및 고용유지, 국제 이니셔티브 가입 등을 평가항목으로 구성
- **지배구조(Governance) 부문:** 주주총회에 대한 점검 사항, 의결권 행사 활성화 제도 운용, 이사회 의 성별 다양성, 사외이사 비율, 대표이사 와 이사회 의 장 의 분 리, 이 사 출 석 률, 관 계 사 거 래 비 중, 부 당 내 부 거 래 제 재 발 생 건 수, ESG 정보공시 및 사업 보고서 공시, 회계기준 위반 건수, 윤리 규범 수립, 내부 감시부서 설치, 배임 또는

횡령 발생 건수 등을 평가 항목으로 구성

- 본 평가는 평가대상 기업, 금융, 공공기관, 지자체, 의료, 교육기관이 속한 산업을 기반으로 관련성이 높은 지표를 선정하여, 상대적으로 관련성이 높은 지표에 대해서 높은 가중치를 적용하는 방식으로 평가를 진행, 따라서 상기 평가지표는 모든 평가대상에 동일한 가중치로 적용되는 것은 아님.
- 한국ESG경영대상 평가 세부지표

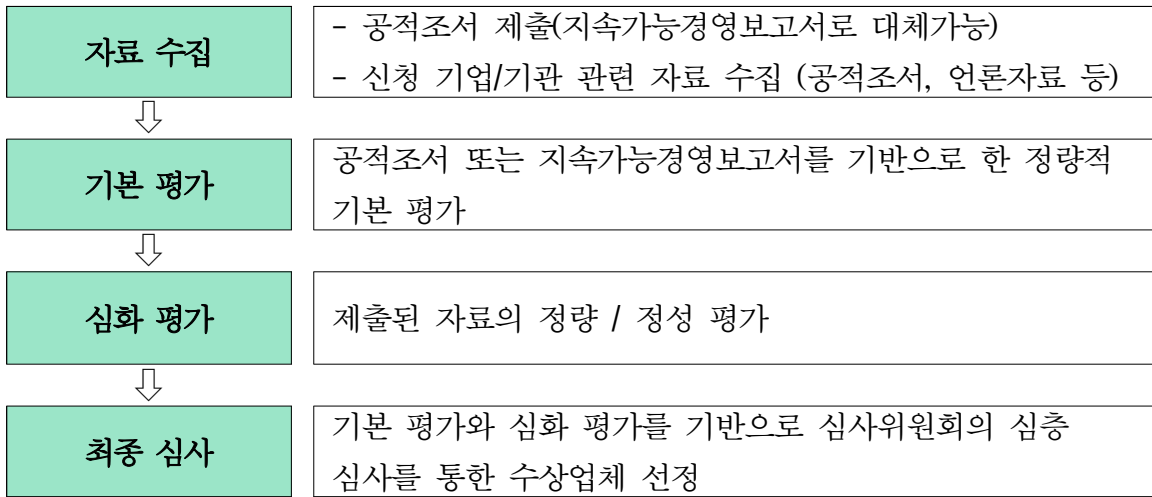
구분	카테고리	세부지표
환경	기후변화	온실가스 배출량, 에너지 사용량/효율, 재생에너지 사용 비율, 저탄소 환경성 개선 제품/설비 개발 등
	수자원	용수 사용량, 재사용 용수 비율, 수질오염물질 관련 제재 건수 등
	오염방지	유해화학물질 배출량, 대기오염물질 배출량(온실가스 제외) 등
	자원순환	폐기물 배출량, 폐기물 재활용 비율, 원부자재 사용량, 재생 원부자재 비율 등
	생물다양성	생물다양성 보호 활동, 생물다양성 보호 모니터링 체계 등
	환경경영 및 전략	환경경영 목표 수립, 환경 관련 조직, 환경경영 추진체계 등
사회	인적자본	정규직 비율, 직원 근속연수, 여성 구성원 비율, 장애인 고용률 등
	작업보건 및 안전	안전보건 추진체계, 산업재해율 등
	제품품질 및 안전	소비자 정보제공, 소비자 안전, 고객 만족 대응체계 운영, 소비자 피해보상 절차 등
	정보보호 및 보안	정보보호 및 보안 전담 조직, 정보보호 시스템 구축, 개인정보 침해 및 구제 정책 등
	협력업체	협력업체 대상 반부패 점검, 동반성장 등
	지역사회	전략적 사회공헌 활동, 구성원 봉사 참여, 신규 채용 및 고용유지, 국제 이니셔티브 가입 등
지배구조	주주	주주총회 소집공고, 주주총회 집중일 이외 개최, 의결권 행사 활성화 제도(집중/전자/서면 투표제) 운영 등
	이사회 및 경영진	이사회 성별 다양성, 사외이사 비율, 대표이사와 이사회회장 분리, 이사출석률, 보상위원회 등
	그룹구조	관계사 거래 비중, 부당 내부거래 제재 발생 건수 등
	경영정보공시	ESG정보공시, 사업보고서 공시 등
	회계투명성	회계기준 위반 건수, 내부회계 관리자 여부 등
	준법감시 및 내부통제	윤리 규범 수립, 내부 감사부서 설치, 배임 횡령 발생 건수 등

□ 평가대상 기간

- 평가가 이루어지는 시점 기준 직전 연도 정보를 기반으로 평가한다. 만약 직전 연도 정보가 없을 경우 최근 3년 이내 정보를 기반으로 평가할 수 있으며, 평가기관은 이에 대한 자료를 제출하여야 한다.

2. 한국ESG경영대상 평가방법

□ 평가절차



- 1단계 (자료수집) ESG 평가를 위한 각 기업, 금융기관, 공공기관, 지자체, 의료기관, 교육기관 관련 사항 수집 및 자료화 단계
 - 심사대상 기업, 금융기관, 공공기관, 지자체, 의료기관, 교육기관에서 제출한 외부 공시자료(지속가능경영보고서 등) 및 공적조서를 수집하고, 직접조사를 통한 언론자료 등을 표준화된 지표에 맞추어 평가 가능한 자료로 재구성하는 단계
 - 심사 대상 기업, 금융기관, 공공기관, 지자체, 의료기관, 교육기관의 산업군 또는 규모 등에 따라 차이가 나는 공시자료 및 공적조사 자료를 동시에 비교할 수 있도록 표준화 및 정규화하는 단계
- 2단계 (기본 평가) 수집 후 자료화된 데이터를 활용하여 정량적 기본 평가를 진행하는 단계
 - 정량평가는 지표의 목적과 성격에 따라 다른 유사 군의 기업, 금융기관, 공공기관, 지자체, 의료기관, 교육기관의 실적 및 평균치 등을 기준으로 평가대상 기업, 금융기관, 공공기관, 지자체, 의료기관, 교육기관의 실적을 정량적으로 산정/평가

함.

- 3단계 (심화 평가) 제출된 자료의 정량 평가 및 정성 평가
 - 기업, 금융기관, 공공기관, 지자체, 의료기관, 교육기관의 언론 동향 평가 및 별도 전문가 평가단의 평가 단계
 - 기업, 금융기관, 공공기관, 지자체, 의료기관, 교육기관의 언론 기사 등을 수집, 활용하여 평가대상 기업, 금융기관, 공공기관, 지자체, 의료기관, 교육기관이 제출한 데이터 이외의 정성적 평가를 진행하며, 최종 심사 시 반영함.
 - 산업 분야별 평가대상 기업, 금융기관, 공공기관, 지자체, 의료기관, 교육기관의 혁신성과 지속성 등의 평가지표를 두어 평가함. 평가 결과는 최종 심사 시 반영함.
- 4단계 (최종 심사) 기본 평가와 심화 평가의 결과를 종합하여 수상할 기업, 금융기관, 공공기관, 지자체, 의료기관, 교육기관을 선정하는 단계
 - 기본 평가 점수와 심화 평가의 결과를 고려하여 최종 수상 기업, 금융기관, 공공기관, 지자체, 의료기관, 교육기관을 선정함.